



CAHIER DES CLAUSES TECHNIQUES PARTICULIERES LOT

13

Centre Hospitalier Universitaire de TOULOUSE
Pôle Patrimoine Immobilier et Services Techniques
Hôtel-Dieu – Saint Jacques
2, Rue Viguerie
TSA 80035

31059 – TOULOUSE Cedex 09

Prestations, travaux et fournitures relatives à la maintenance, l'entretien et l'optimisation des installation de sécurité incendie, moyens de secours incendie et des systèmes d'extinction automatique du Groupement Hospitalier du territoire Haute-Garonne - Tarn Ouest

LOT 13 : Maintenance des systèmes d'extinction automatique à eau et
à mousse CHU de Toulouse

SOMMAIRE

TITRE I. DISPOSITIONS GENERALES.....	4
I-1 PREAMBULE	4
I-2 OBJET DU MARCHE	4
I-3 PRESENTATION GENERALE DU CENTRE HOSPITALIER UNIVERSITAIRE DE TOULOUSE	5
I-3.1 Rive droite	6
I-3.1.1 L'Hôpital Rangueil.....	6
I-3.1.2 L'Hôpital Larrey.....	7
I-3.1.3 Le Chapitre	7
I-3.1.4 Logipharma	8
I-3.1.5 Salies du Salat	8
I-3.1.6 Hôtel-Dieu St Jacques.....	9
I-3.1.7 La Grave	9
I-3.2 Rive gauche	10
I-3.2.1 Hôpital Purpan	10
I-3.2.2 L'Hôpital Garonne.....	10
I-3.2.3 CAMSP.....	11
I-3.2.4 PREFMS	11
I-3.3 Institut Universitaire du Cancer de Toulouse ONCOPELE (IUCT-O)	12
I-4 DESCRIPTION DES INSTALLATIONS TECHNIQUES	12
I-4.1 Rive droite	12
I-4.1.1 Hôpital Rangueil.....	12
I-4.1.2 Hôpital Larrey	Erreur ! Signet non défini.
I-4.1.3 Le Chapitre	Erreur ! Signet non défini.
I-4.1.4 Logipharma	Erreur ! Signet non défini.
I-4.1.5 Salies du Salat	Erreur ! Signet non défini.
I-4.1.6 Hôpital La Grave	Erreur ! Signet non défini.
I-4.1.7 Hôtel-Dieu	Erreur ! Signet non défini.
I-4.1.8 Logidos, odontologie	Erreur ! Signet non défini.
I-4.2 Rive Gauche	12
I-4.2.1 Hôpital Purpan	12
I-4.2.2 Hôpital Garonne	Erreur ! Signet non défini.
I-4.2.3 CAMPS, CMP, URPS	Erreur ! Signet non défini.
I-4.2.4 IUCT-O	Erreur ! Signet non défini.
I-5 PERIMETRE DES INSTALLATIONS	12
I-6 REGLEMENTATION EN VIGUEUR.....	13
I-7 SUJETION EN MILIEU HOSPITALIER	13
I-7.1 Règles communes.....	13
I-8 OBLIGATION EN MATIERE ENVIRONNEMENTALE	13
TITRE II. PRESTATION DE MAINTENANCE	14
II-1 MAINTIEN DES INSTALLATIONS	14
II-1.1 Au titre de la maintenance préventive	14
II-1.2 Au titre de la maintenance corrective	14
II-1.3 Au titre des obligations générales	14
II-2 MODALITES D'EXECUTION DES PRESTATIONS DE MAINTENANCE	14
II-2.1 Maintenance préventive.....	14
II-2.1.1 Périmètre de la maintenance préventive.....	14
II-2.1.2 Planning prévisionnel annuel.....	15
II-2.1.3 Rapport d'intervention.....	15
II-2.1.4 Délai d'intervention	15
II-2.2 Maintenance corrective.....	16
II-2.2.1 Périmètre de la maintenance corrective.....	16

II-2.2.2	Rapport d'intervention.....	16
II-2.2.3	Délai d'intervention.....	16
II-2.2.4	Délai de rétablissement	16
II-2.3	Périmètre de l'assistance Technique	16
II-3	DOCUMENT ET OUTILS DE SUIVI.....	17
II-3.1	Renseignement sur l'outil GMAO du CHU de Toulouse	17
II-3.2	Gammes de maintenance.....	17
II-3.3	Gestion des demandes d'intervention GMAO	17
II-3.4	Registre de sécurité	18
II-3.5	Etablissement d'un rapport de visite	18
II-3.6	Réunions.....	18
II-4	CONDITIONS D'INTERVENTION	19
II-4.1	Mise à disposition des locaux	19
II-4.2	Remise en place des équipements après intervention	19
II-4.3	Nettoyage des équipements et des locaux.....	20
II-4.4	Evacuation des déchets	20
II-4.5	Utilisation des équipements du CHU	20
II-4.6	GARANTIE	20
II-4.7	SOUS-TRAITANCE.....	21
II-5	PIECES DETACHEES ET CONSOMMABLES	21
II-5.1	Consommables	21
II-5.2	Pièces détachées	21
II-5.3	Présentation des devis.....	22
II-6	CONFIDENTIALITE	22
II-7	CONSIGNATION	22

TITRE I. DISPOSITIONS GENERALES

I-1 PREAMBULE

Dans le cadre de la réglementation sur les moyens de secours incendie, le centre hospitalier universitaire de Toulouse fait appel à un prestataire externe à travers ce cahier des charges. Pour ce faire, le futur titulaire devra assurer la maintenance de ces installations dans le périmètre défini dans le présent CCTP.

I-2 OBJET DU MARCHÉ

Le présent accord-cadre a pour objet l'ensemble des prestations techniques et des fournitures relatives à la maintenance, l'entretien et l'optimisation des moyens de secours incendie, de la signalétique sécurité incendie et de l'extinction automatique du centre hospitalier universitaire de Toulouse, de la blanchisserie Toulousaine de santé et de la clinique universitaire du cancer.

Ces prestations de maintenance permettront notamment :

- De maintenir un bon niveau de fiabilité des équipements ;
- D'assurer la maintenance et le contrôle des équipements ;
- D'optimiser la durée de vie des équipements ;
- De bénéficier des conditions de fonctionnement optimales ;
- D'assurer la sécurité des biens et des personnes ;
- De maîtriser les coûts.

Pour respecter ces objectifs, le titulaire devra :

- Réaliser l'ensemble des prestations dans le respect des exigences du présent CCTP, et mettre en place une organisation permettant de faire face à ses obligations contractuelles ;
- Assurer une transparence totale dans l'exécution du contrat, entre les différents intervenants potentiels et les responsables chargés de la sécurité incendie ;
- Respecter les arrêtés, décrets et normes en vigueur.

Les prestations entrant dans le cadre du forfait sont :

- La main d'œuvre, les fournitures et toutes sujétions nécessaires pour réaliser les prestations de maintenance préventive décrites dans la gamme de maintenance en annexe ;

Les prestations entrant dans le cadre d'une gestion à bon de commande sont :

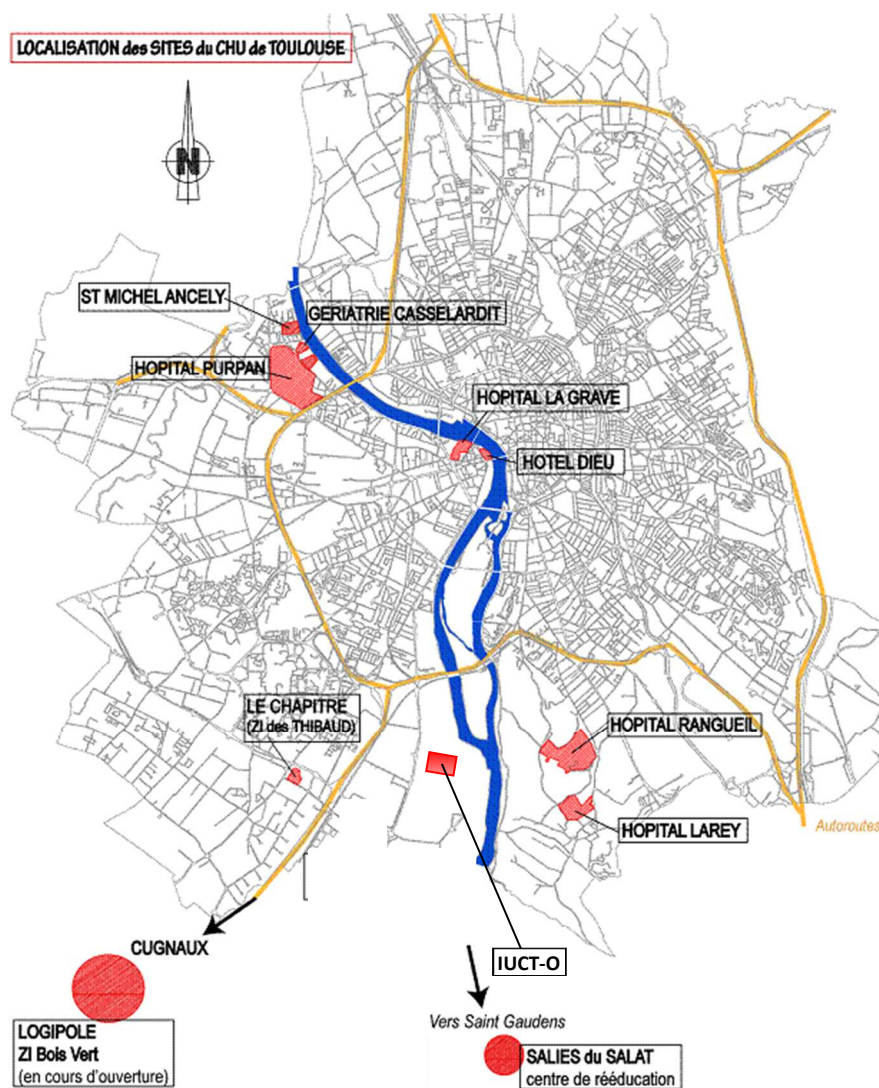
- La main d'œuvre et les fournitures pour les prestations de maintenance correctives ;
- L'achat et la mise en œuvre d'équipements, de signalétique ;
- L'assistance technique : mise à jour de dossiers d'identité, de paramétrage des systèmes permettant l'intégration des nouveaux équipements liés à des travaux ou renouvellement d'installation ;
- L'étude, proposition de projet détaillé, estimé financièrement, travaux pour des renouvellements d'installation, des travaux d'opérations d'adaptations simples, fourniture d'équipement ;
- La révision et l'entretien du matériel de formation à la sécurité incendie (bac à feu...).

I-3 PRESENTATION GENERALE DU CENTRE HOSPITALIER UNIVERSITAIRE DE TOULOUSE

Le centre hospitalier universitaire de Toulouse est organisé en 15 pôles cliniques, il prend en charge environ 200 000 malades et 600 000 consultants chaque année, ce qui le situe au quatrième rang français. Seul CHU de la région Midi-Pyrénées, les soins de recours représentent plus de 50 % de son activité, grâce à des plateaux techniques et des équipes de très grande qualité. Le CHU de Toulouse coordonne au niveau national où est associé à 8 centres de références des maladies rares et 33 centres de compétences.

Il se distingue, depuis près de 15 ans, en tête des palmarès réalisés par la presse nationale.

Le CHU de Toulouse regroupe plusieurs établissements implantés géographiquement sur les deux rives de la Garonne.



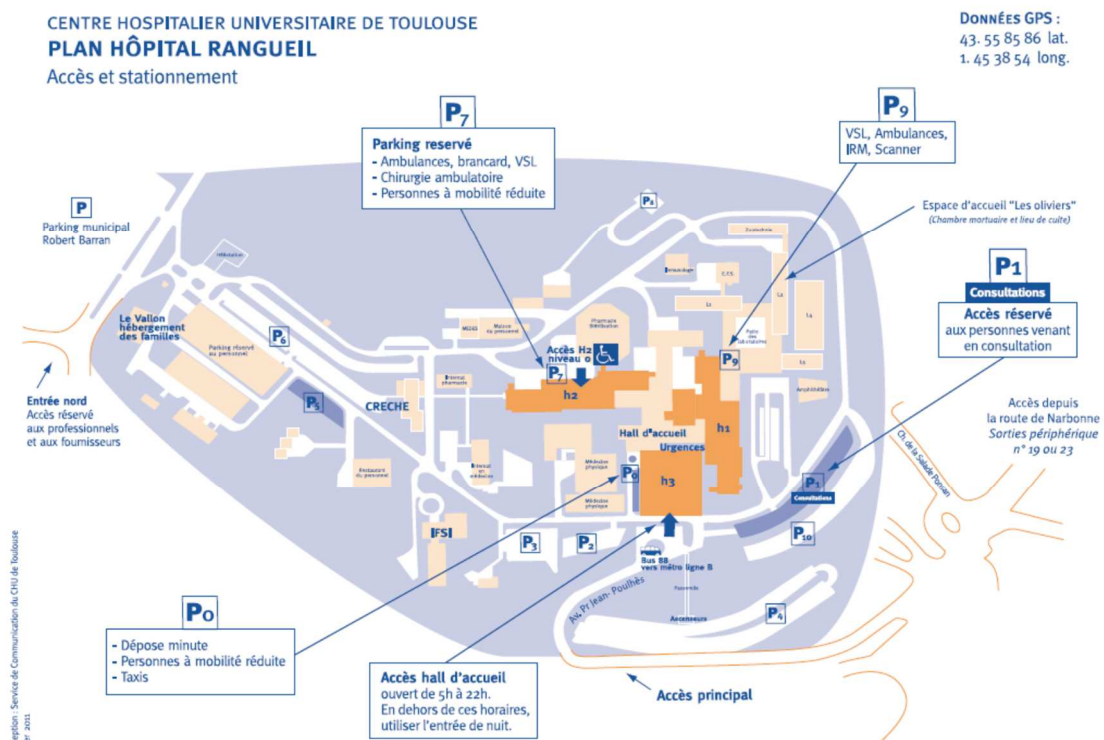
I-3.1 Rive droite

<i>SITES</i>	<i>Surface (m2)</i>	<i>Adresse</i>
Hôpital Rangueil	175 641	1 avenue du Pr Jean POULHES TSA 50032 31059 Toulouse Cedex 9
Hôpital Larrey	40 045	24 chemin de POUVOURVILLE TSA 30030 31059 Toulouse Cedex 9
Chapitre	12 397	Unité de Stérilisation Centrale ZI du Chapitre 20 avenue Larrieu Thibault 31100 Toulouse
Salies du Salat (La fontaine salée)	5420	15 bis avenue de la fontaine Salée 31260 Salies du Salat
Logipharma	6159	293 chemin de Tucaut TSA 90036 31270 Cugnaux
Hôpital La Grave	35 381	Place LANGE TSA 60033 31059 Toulouse Cedex 9
Hôtel-Dieu	24 333	2 rue VIGUERIE TSA 80035 31059 Toulouse Cedex 9
Centre de soins Dentaire	1 660	3 chemin des Maraîchers TSA 50032 31059 Toulouse Cedex 9
logidos		5 avenue de la saudrune 31120 portet sur garonne

I-3.1.1 L'Hôpital Ranguel

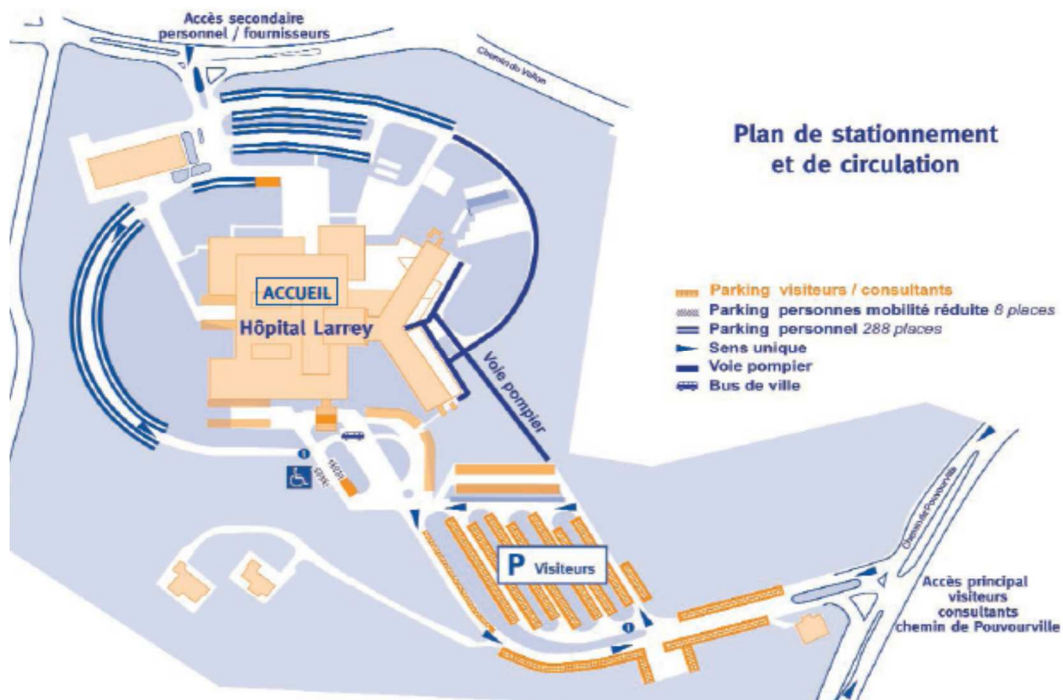
L'Hôpital Rangueil ouvert depuis 1975, regroupe des disciplines médicales et chirurgicales adultes et assure 24h/24h l'accueil des urgences.

L'Hôpital Rangueil accueille également des unités de l'INSERM et du CNRS, et des structures spécifiques telles que : l'unité de transplantation d'organes, le service de chirurgie Plastique et des Brûlés, l'Institut de Médecine et Physiologie Spatiale (MEDES).



I-3.1.2 L'Hôpital Larrey

Ancien hôpital militaire, l'Hôpital Larrey fait partie du CHU de Toulouse depuis juin 2000. Il abrite la Clinique des Voies Respiratoires constituée de la Pneumologie, la Médecine interne, l'Exploration Fonctionnelle Respiratoire et Médecine du sport, l'ORL, la Chirurgie Thoracique et regroupe l'Hémodialyse Périodique.



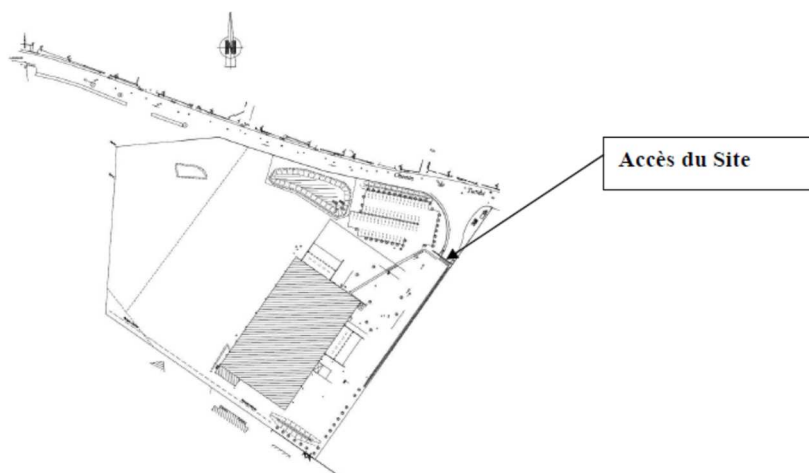
I-3.1.3 Le Chapitre

Le site du Chapitre héberge les unités de production du CHU de Toulouse, telle que l'Unité Centrale de Production alimentaire et l'Unité de Stérilisation. Le groupement de coopération sanitaire de la blanchisserie toulousaine de santé exploite le bâtiment et le process de la blanchisserie mais la sécurité et la sûreté dépendent du CHU de Toulouse.



I-3.1.4 Logipharma

Le site de Cugnaux héberge la plateforme logistique du CHU de Toulouse.



I-3.1.5 Salies du Salat

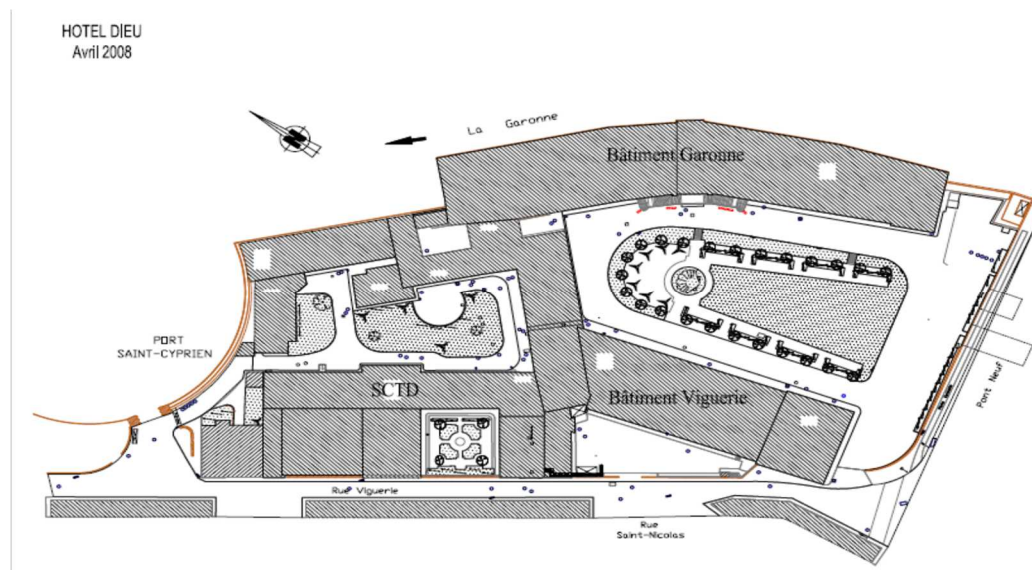
Le site de la Fontaine Salée de Salies du Salat propose des activités de rééducation fonctionnelle et une prise en charge de la diabétologie et des maladies de la nutrition.



I-3.1.6 Hôtel-Dieu St Jacques

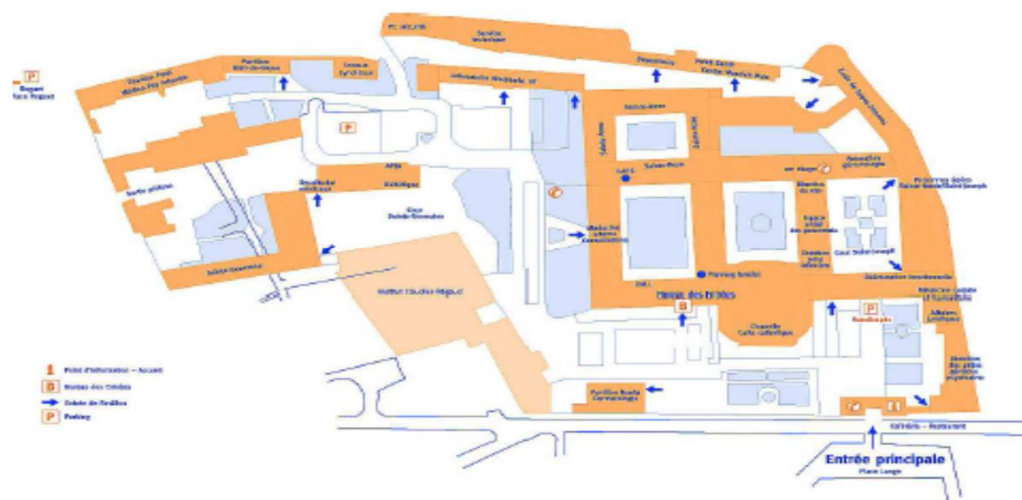
L'Hôtel-Dieu Saint-Jacques est situé au centre-ville en bord de Garonne. Il abrite le siège des Hôpitaux de Toulouse et les Directions Fonctionnelles. Il est devenu un lieu de décisions stratégiques et de rayonnement de l'activité hospitalière. Il a comme objectif d'assurer, un développement maîtrisé de l'Hôpital Public, adapté aux évolutions de la société et des besoins sanitaires de la population.

Il abrite aussi le Centre Européen de Recherche sur la Peau et les Epithéliums de revêtement de l'Institut de Recherche Pierre Fabre ainsi que l'Institut Européen de Télémédecine.



I-3.1.7 La Grave

L'Hôpital La Grave, dont la construction date du début du XVIIème siècle, dispose de consultations pour les spécialités suivantes : Dermatologie Vénérologie, Sourds et malentendants, Psychiatrie de l'enfant et de l'adolescent, Unité de Prise en charge de l'Autisme, Centre de soins aux toxicomanes, Antenne de lutte contre le dopage, Centre de Médecine sociale et humanitaire et la Maison médicale de garde.



I-3.2 Rive gauche

<i>SITES</i>	<i>Surface (m2)</i>	<i>Adresse</i>
Hôpital Purpan	245 615	Place du Docteur BAYLAC TSA 40031 31059 Toulouse Cedex 9
Hôpital Garonne	22 432	224 avenue de Casselardit TSA 40031 31059 Toulouse Cedex 9
CAMSP	370	22 impasse de la Flambère TSA 70034 31059 Toulouse Cedex 9
PREFMS	10700	74 voie du TOEC TSASA 40031 31059 Toulouse Cedex 9
CMP	NC	Fronton
CMP	NC	Blagnac
URPS	NC	DSPP31 2 place José Soler Puig 31300 Toulouse

I-3.2.1 Hôpital Purpan

L'Hôpital Purpan est un établissement pavillonnaire, situé au nord-ouest de Toulouse, dont la construction date de la 1ère moitié du XXe siècle. Il regroupe de nombreux pôles médicaux et chirurgicaux destinés aux malades adultes autour d'un plateau technique complet bénéficiant de matériels médicaux de dernière génération, un service d'accueil des urgences adultes (S.A.M.U.) ouvert 24h/24h et des services de soins adaptés aux besoins des patients : hôpital de jour, de semaine, chirurgie ambulatoire, hospitalisation et nutrition à domicile, consultations et réseaux de soins.

L'établissement est également un pôle de recherche important accueillant des unités de l'INSERM, une unité du CNRS ainsi que des structures spécifiques comme le Centre Antipoison et de Toxicovigilance, le Centre de Consultations Maritimes Médicales, l'Institut Européen de Télémédecine et le Centre Régional de l'Hémophilie.

Implanté également sur le site de Purpan, l'Hôpital des Enfants ouvert depuis le 23 Septembre 1998, regroupe l'ensemble des disciplines infantiles. Les enfants sont pris en charge de la naissance jusqu'à l'âge de 15 ans. L'accueil des urgences pédiatriques est assuré 24h/24h.

En continuité de l'Hôpital des Enfants, l'Hôpital Paule de Viguier ouvert depuis le 25 Mars 2003, offre des conditions d'accueil et de soins qui permettent une prise en charge globale de la mère et du nouveau-né.

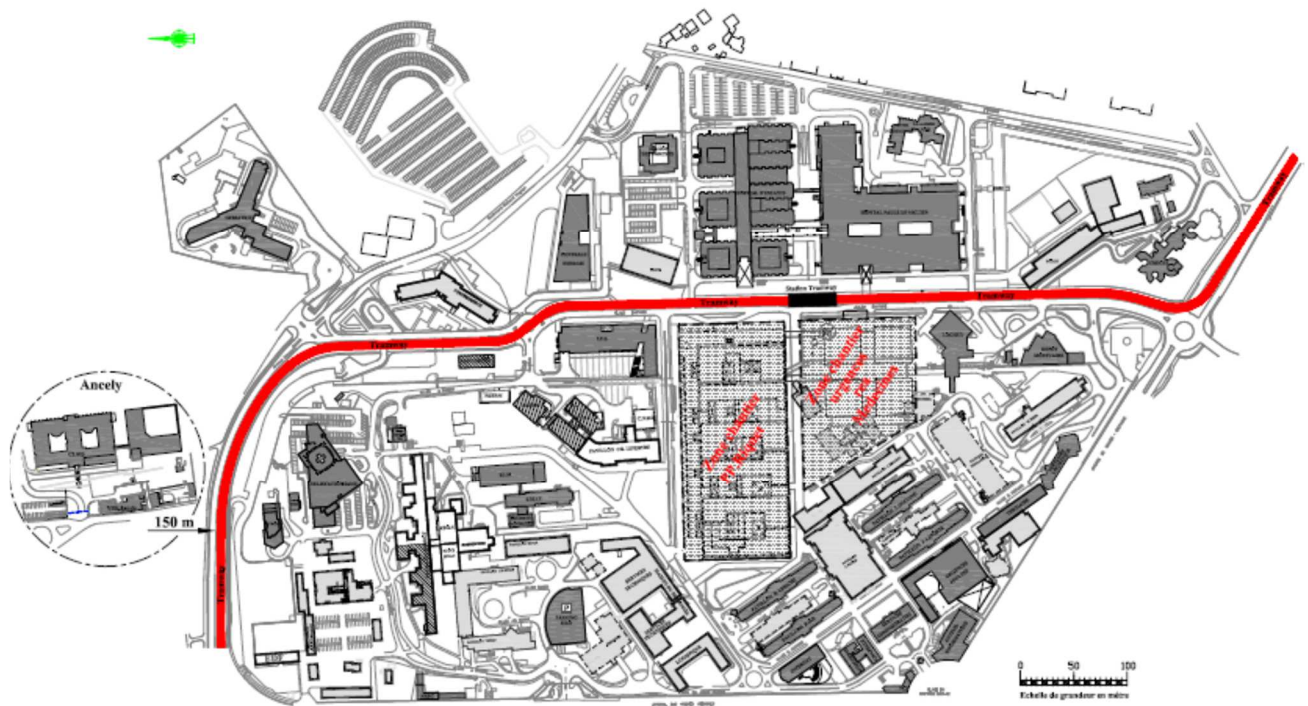
La pathologie médicale spécifiquement féminine, de la puberté à la sénescence, ainsi que l'infertilité du couple sont également intégrées à l'offre de soins.

L'Hôpital de Purpan poursuit sa modernisation notamment avec les bâtiments PPR (Pierre Paul Riquet), URM (Urgences Réanimation Médecines) et Psychiatrie.

I-3.2.2 L'Hôpital Garonne

L'établissement situé dans le quartier d'Ancely, accueille les unités de soins de longue durée et de soins de suite et de réadaptation du CHU de Toulouse anciennement installés à l'Hôpital La Grave et Purpan.

La Villa Ancely (222 avenue de Casselardit) accueille les hospitalisations et les consultations de Psychiatrie de l'adolescent.



I-3.2.3 CAMSP

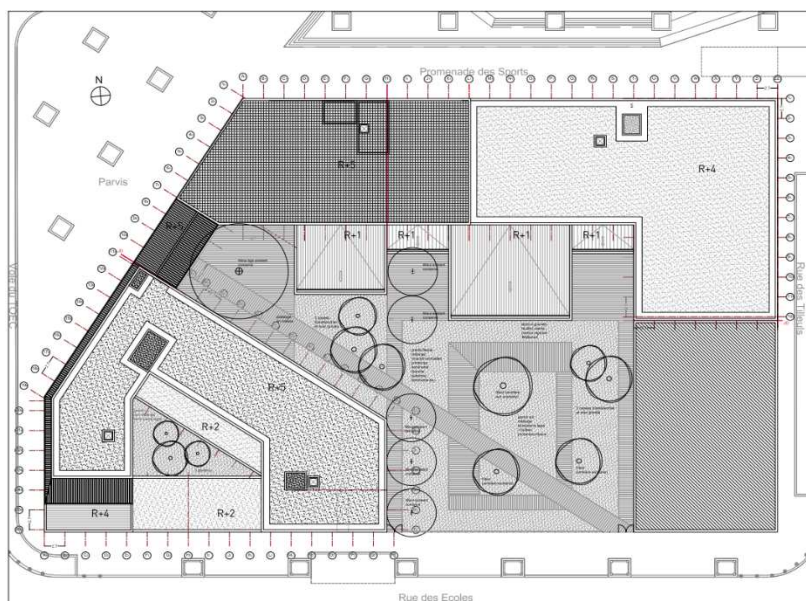
Centre d'Action Médico-Sociale Précoce

Le CAMSP est un centre qui reçoit des enfants, de la naissance à l'âge de 6 ans, présentant ou susceptibles de présenter des retards psychomoteurs, des troubles sensoriels, neuromoteurs ou intellectuels, avec ou sans difficultés relationnelles associées.

I-3.2.4 PREFMS

Pôle régional d'enseignement et de formation aux métiers de la santé

Le PREFMS regroupe les formations aux métiers d'aide-soignant, d'assistant de service social, de cadre de santé, d'ergothérapeute, d'infirmier, d'infirmier anesthésiste, d'infirmier de bloc opératoire, de manipulateur d'électroradiologie médicale, de masseur-kinésithérapeute, de pédicure-podologue et de sage-femme.



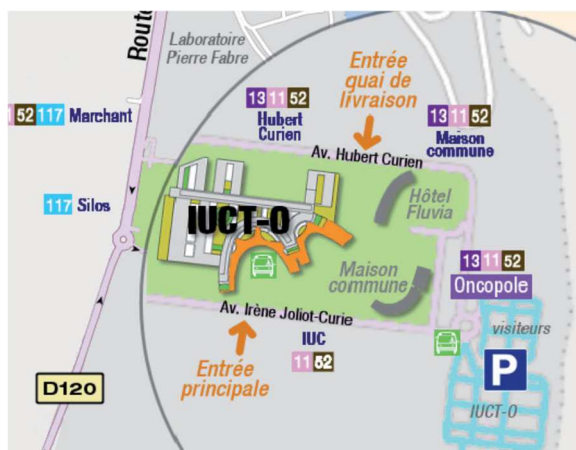
I-3.3 Institut Universitaire du Cancer de Toulouse ONCOPOLE (IUCT-O)

Situé sur le campus de Langlade, l'Institut universitaire du cancer de Toulouse - Oncopole réunit les moyens et expertises de l'Institut Claudius Regaud (centre de lutte contre le cancer) et de plusieurs services d'oncologie du CHU de Toulouse. Ce nouvel établissement est opérationnel depuis mai 2014.

L'IUCT-Oncopole est axé sur l'innovation et la recherche au profit des patients.

Disposant de 306 lits et places, cet hôpital est un lieu privilégié d'échanges et de dialogue.

Ses plateformes de haute-technologie sont mises à la disposition des établissements de soins partenaires. Il partage l'offre publique toulousaine de soin avec les sites de Purpan et Rangueil-Larrey.



I-4 DESCRIPTION DES INSTALLATIONS TECHNIQUES

I-4.1 Rive droite

I-4.1.1 Hôpital Rangueil

Extinction automatique : les sous-sols des bâtiments H1 et H2 sont équipés d'une installation d'extinction automatique à eau

I-4.2 Rive Gauche

I-4.2.1 Hôpital Purpan

Extinction automatique : l'hélistation, en terrasse du bâtiment SAMU, est équipée d'une installation d'extinction automatique à mousse

I-5 PERIMETRE DES INSTALLATIONS

Les installations et équipement à prendre en compte dans le périmètre du présent CCTP sont celles définies dans les annexes N°2 du présent document.

I-6 REGLEMENTATION EN VIGUEUR

Le titulaire se référera pour la réalisation du présent marché aux réglementations, normes et autres documents officiels de référence en vigueur applicables aux prestations objets du marché, ainsi qu'aux préconisations des constructeurs des matériels concernés, et ce, pendant toute la durée du marché.

I-7 SUJETION EN MILIEU HOSPITALIER

I-7.1 Règles communes

Il est rappelé que les prestations se dérouleront en milieu hospitalier, en sites occupés.

Le titulaire doit, en conséquence, tenir compte et prévoir toutes les dispositions et aménagements nécessaires pour limiter au maximum les nuisances occasionnées lors des interventions (poussières, bruits...) qui viendraient troubler les activités de soins tant vis à vis des patients que du personnel hospitalier.

Le titulaire s'assurera de ne pas gêner la circulation des personnes, des véhicules d'urgence médicale lors de ses interventions sur le terrain (voies pompiers, parkings...).

Les risques généraux dans les établissements de santé sont précisés dans le plan de prévention type. A ce titre, le titulaire devra établir un plan de prévention avant la date de prise en charge du marché.

I-8 OBLIGATION EN MATIERE ENVIRONNEMENTALE

Le titulaire respectera la réglementation en vigueur concernant la récupération, le recyclage ou l'élimination des déchets liés aux prestations de maintenance qui lui sont confiées. Le transport, le stockage, le recyclage ou l'élimination des déchets sont à la charge du titulaire. Ce dernier fournira à chaque adhérent tous les documents nécessaires justifiant des procédures suivies.

TITRE II. PRESTATION DE MAINTENANCE

II-1 MAINTIEN DES INSTALLATIONS

Dans le cadre du présent marché doté d'une obligation de résultat, le CHU de Toulouse, l'IUCT-Oncopole confie des prestations de maintenance sur ses installations, afin d'obtenir les performances durables dans les points ci-dessous :

Le CHU de Toulouse, l'IUCT-Oncopole confie des prestations de maintenance sur leurs installations à un professionnel réputé compétent, dans le cadre d'un marché avec garantie de résultat, afin d'obtenir les performances durables dans les points ci-dessous :

II-1.1 Au titre de la maintenance préventive

Les opérations de maintenance préventive devront débuter dans un délai maximum de 5 jours ouvrés qui suit l'émission du bon GMAO et conformément au calendrier prévisionnel arrêté avec le CHU, et l'IUCT. Sauf disposition particulière liée à la continuité de service, Les délais de réalisation seront définis entre le titulaire et les responsables de Sécurité Incendie.

II-1.2 Au titre de la maintenance corrective

Dès lors que le bon de commande pour une intervention curative est porté à la connaissance du titulaire, le délai de remise en fonctionnement normal d'un équipement en mode dégradé ne peut dépasser 48h ouvrées.

II-1.3 Au titre des obligations générales

- Les fonctions des installations devront rester opérationnelles à **100%** : Le titulaire du marché dans son obligation de contrôle doit répondre fonctionnellement que tous les équipements qu'il a en charge donnent la réponse et la performance attendue.
- Les prestations, éventuellement sous traitées, qui requièrent des compétences, certifications et habilitations pour leur réalisation seront effectuées par des prestataires présentant ces compétences, certifications et habilitations.
- La traçabilité des prestations.

Gestion du mode dégradé :

Le mode dégradé se définit comme le fonctionnement des installations de manière partielle ou ralentie suite à un dysfonctionnement. Une organisation particulière est à mettre en place pour poursuivre l'exploitation tout en attendant l'opération de maintenance corrective nécessaire à la remise en route normale.

La gestion du mode dégradé d'une installation peut être assurée soit par les Services de Sécurité Incendie, soit par le titulaire.

Le fonctionnement en mode dégradé constitue l'obligation minimale du titulaire, requise pour assurer la continuité du service public hospitalier.

II-2 MODALITES D'EXECUTION DES PRESTATIONS DE MAINTENANCE

II-2.1 Maintenance préventive

II-2.1.1 Périmètre de la maintenance préventive

Le titulaire prend à sa charge la maintenance préventive de l'ensemble du parc en annexe 2 et assure la veille de celle-ci.

L'entreprise retenue aura aussi un devoir de conseil.

La maintenance respectera les réglementations, normes et règles de l'art en vigueur, notamment :

- la gamme de maintenance en annexe 1
- regle APSAD R1, R5, R12
- arrêté du 23 juillet 2012

II-2.1.2 Planning prévisionnel annuel

Durant la période de préparation, le titulaire fera parvenir pour validation aux responsables de Sécurité Incendie du CHU de Toulouse, et de l'IUCT-Oncopole, le planning prévisionnel des opérations de maintenance préventive des installations techniques.

Ce planning annuel devra être réalisé en tenant compte de la fréquence de chaque gamme de maintenance, des moyens humains nécessaires, de leur durée de réalisation.

Le CHU de Toulouse, l'IUCT pourront modifier le planning autant que nécessaire, en fonction des contraintes des services de soins et de la continuité des soins.

Les prestations de maintenance préventive qui nécessiteraient un arrêt prolongé des équipements seront exécutées aux dates convenues entre le CHU de Toulouse, l'IUCT et le titulaire lors des réunions.

Les opérations de maintenance préventive n'affectant pas l'activité hospitalière s'effectueront du lundi au vendredi entre 8h et 18h pour le CHU de Toulouse et du lundi au vendredi entre 8 h 30 et 16 h Il sera demandé au titulaire pour les opérations de maintenance qui impactent l'activité hospitalière de réaliser ces opérations de maintenance aux heures et jours les moins préjudiciables pour l'activité hospitalière, heures de nuit et week-end compris. Ces modifications ne feront pas l'objet d'un supplément de facturation.

Si l'opération de maintenance préventive ne peut rester transparente pour les utilisateurs, le prestataire titulaire doit informer au minimum 4 semaines avant les Services de Sécurité, ceux-ci assurant l'information auprès des services de soins. A défaut, le CHU de Toulouse, appliquera les pénalités prévues au CCAP.

Des pénalités de retard peuvent être appliquées au titulaire si la périodicité des maintenances préventives n'est pas respectée. Ces pénalités sont définies au CCAP.

En fonction des contraintes liées à l'activité de certains services (blocs opératoires, réa,...), Le titulaire sera amené à réaliser certaines interventions préventives et correctives sur des périodes de nuit ou WE.

II-2.1.3 Rapport d'intervention

Pour le CHU, il devra figurer sur ce rapport d'intervention :

- Le numéro de l'intervention GMAO,
- Le numéro de(s) l'instance(s) GMAO impactée(s),
- le nom de l'intervenant,

Pour le CHU, , le rapport d'intervention sera fait par. par site , par type d'installation et par type de verification.

II-2.1.4 Délai d'intervention

L'opération de maintenance préventive impactant l'approvisionnement de consommables, et/ou faisant appel à l'intervention d'un constructeur devra être anticipée par le titulaire de sorte à respecter les conditions et délai d'exécution.

Si le titulaire intervient en dehors de ces délais, des pénalités de retard lui seront appliquées conformément au CCAP.

II-2.2 Maintenance corrective

II-2.2.1 Périmètre de la maintenance corrective

Le titulaire assure toutes les interventions correctives qui auront fait l'objet d'un bon de commande sur la base de devis émis par le titulaire.

Ces interventions seront réalisées les jours ouvrés de 8h à 18h au CHU de Toulouse. Si l'activité hospitalière l'exige ces interventions pourront être réalisées hors heures et jours ouvrés.

Le titulaire prend à sa charge toute intervention corrective qui fait suite à une défaillance avérée de maintenance préventive.

II-2.2.2 Rapport d'intervention

Le titulaire proposera dans son mémoire technique le modèle de rapport d'intervention qu'il compte utiliser.

Pour le CHU, Il devra figurer sur ce rapport d'intervention :

- Le numéro de l'intervention GMAO,
- Le numéro de(s) l'instance(s) GMAO impactées,
- le nom de l'intervenant,

Le nom du bâtiment et le numéro de l'équipement selon la GMAO du Centre Hospitalier

II-2.2.3 Délai d'intervention

Dès réception du bon de commande le titulaire dispose pour intervenir d'un délai maximum de 2 jours.

II-2.2.4 Délai de rétablissement

Dès lors que le bon de commande pour une intervention curative est porté à la connaissance du titulaire, le délai de remise en fonctionnement normal d'un équipement mis en mode dégradé ne peut dépasser 48 h.

Lorsque le titulaire prévoit que le délai réel de rétablissement du service va dépasser la durée prévue au marché, il en informe le CHU de Toulouse ou l'IUCT dans les plus brefs délais et met en place, en concertation avec le CHU de Toulouse ou l'IUCT, les moyens nécessaires à mettre en œuvre pour pallier cette carence. En tout état de cause, le rétablissement du fonctionnement normal de l'installation technique devra intervenir dans un délai supplémentaire motivé par le titulaire et accordé par le CHU

Si le titulaire intervient en dehors de ce délai, des pénalités de retard lui seront appliquées conformément au CCAP.

II-2.3 Périmètre de l'assistance Technique

Le Titulaire doit assurer l'ensemble des prestations d'assistance technique demandées par les Services de Sécurité Incendie, pour l'ensemble des installations techniques.

Ces prestations sont soumises à facturation.

- Pour l'assistance technique sur la mise à jour de dossier et de plans
- Pour l'assistance technique sur l'étude et proposition de projet détaillé et estimé financièrement pour les travaux de renouvellement d'installation le délai de réalisation est fonction de l'importance de l'étude. Ce délai est négocié entre le responsable technique du CHU et le Titulaire.
- Pour l'assistance technique sur les opérations d'adaptations simples le délai fera l'objet d'une concertation entre le responsable technique du CHU et le Titulaire.

- Pour l'assistance technique sur la fourniture d'équipements.

II-3 DOCUMENT ET OUTILS DE SUIVI

II-3.1 Renseignement sur l'outil GMAO du CHU de Toulouse

L'outil de Gestion de Maintenance Assistée par Ordinateur génère des demandes d'interventions qui devront être renseignées par le titulaire après chaque opération de maintenance préventive et fonctionnelle ou curative et ce à l'issue de l'intervention

Les demandes d'interventions qui s'inscrivent dans la durée du fait des phases d'instruction, d'approvisionnement de fourniture etc. seront renseignées à chaque phase.

Le CHU de Toulouse mettra à disposition sur les sites l'outil informatique permettant aux techniciens du titulaire de renseigner les rapports d'intervention, et gammes de maintenance.

Les rapports d'intervention seront rédigés en langue française et les abréviations (exemple : OK, RAS, etc.) ne sont pas admises.

Le CHU de Toulouse s'engage à assurer une session de formation sur l'outil GMAO KIMOCE pour le personnel du titulaire. Un tutoriel sera remis aux participants.

Le non-respect de ces obligations entraînera l'application de pénalités définies au cahier des clauses administratives particulières

II-3.2 Gammes de maintenance

Les gammes de maintenance présentées en annexe 1 du présent document représentent le minimum imposé au titulaire.

Le titulaire dans son rôle de sachant se doit de compléter s'il le juge nécessaire ces gammes de maintenance pour les rendre exhaustives aussi bien dans leurs définitions, leurs fréquences et temps de réalisation.

Ces gammes de maintenance préventive complémentaires auront valeur contractuelle et seront soumises à réalisation dans le cadre du forfait.

En cas de dysfonctionnement ou litige consécutifs au manque d'exécution d'une gamme de maintenance préventive non ciblée par le titulaire, celui-ci ne pourra invoquer l'ignorer et supportera à sa charge les préjudices du dysfonctionnement ou litige.

II-3.3 Gestion des demandes d'intervention GMAO

Les demandes d'intervention dans l'outil GMAO sont générées par les Services de Sécurité Incendie.

- Les demandes de maintenance préventive seront planifiées en concertation avec le titulaire en fonction de la périodicité des gammes opératoires dans le mois qui suit la notification du marché et au début de chaque année suivante.
- Les demandes de maintenance corrective seront générées dès nécessité du besoin. Réunions de suivi de contrat

Le titulaire devra avoir remis avant la réunion, au format PDF et WORD un compte rendu faisant le bilan de l'état des installations, des opérations de maintenances préventives et correctives,

Le titulaire précisera notamment le :

- Récapitulatif des dépenses des consommables au titre du forfait de la maintenance préventive.

- Soumises à facturation dans le cadre maintenance à l'attachement.
- Le planning de maintenance préventive et son état d'avancement,
- L'analyse des interventions de maintenance curative,
- Le nombre de fournitures acheté dans le cadre du BPU et hors BPU
- Des solutions d'amélioration de l'organisation du travail, de la qualité de la prestation...
- Et toute autre proposition à son initiative

Le titulaire devra également proposer des pistes de réflexion sur les actions à mener ou les travaux/préconisations techniques d'amélioration à réaliser.

Ces réunions feront l'objet d'un compte-rendu cosigné par les deux parties.

II-3.4 Registre de sécurité

Chaque visite de maintenance préventive devra être consignée par le titulaire dans le registre de sécurité dès la fin d'exécution de l'intervention.

II-3.5 Etablissement d'un rapport de visite

Les vérifications périodiques donnent lieu à un rapport de visite classé dans le registre de sécurité. Ces rapports seront établis par site et par type de moyens de secours.

Ces rapports mentionneront :

- Les examens, inspections, essais et contrôles effectués
- Les dates de réalisation des essais
- Les observations relevées, le suivi de ces observations
- Les opérations de maintenance correctives effectuées
- Les travaux de remise en conformité jugés nécessaires (modifications – extensions)
- La nomenclature à jour des matériels existants

La trame de ce document sera validée avec le service sécurité.

Une rencontre de coordination entre le titulaire et le responsable des installations sera effectuée par site lors de la remise du rapport de visite afin de planifier les suites à donner aux observations relevées.

II-3.6 Réunions

Des réunions périodiques auront lieu entre le titulaire et le CHU et les établissements parties :

- Réunion après chaque visite de maintenance préventive
- Réunion annuelle bilan de l'année écoulée

Le titulaire devra avoir remis avant chaque réunion, un compte rendu faisant le bilan de l'état des installations, des opérations de maintenances préventives et correctives,

Le titulaire précisera notamment le :

- Récapitulatif des dépenses des consommables au titre du forfait de la maintenance préventive.
- Soumises à facturation dans le cadre maintenance à l'attachement.
- Le planning de maintenance préventive et son état d'avancement,
- L'analyse des interventions de maintenance curative,

- La mise à jour exhaustive du parc
- Des solutions d'amélioration de l'organisation du travail, de la qualité de la prestation...
- Et toute autre proposition à son initiative

Le titulaire devra également proposer des pistes de réflexion sur les actions à mener ou les travaux/préconisations techniques d'amélioration à réaliser.

Ces réunions feront l'objet d'un compte-rendu établi par le titulaire cosigné par les deux parties.

II-4 CONDITIONS D'INTERVENTION

Le CHU de Toulouse, prendra, en concertation avec le titulaire, les mesures nécessaires pour établir pendant **la période de préparation**, un plan de prévention pour notamment prévenir les accidents du travail :

- Plans préventifs d'hygiène et de sécurité,
- Gestion des extincteurs et des permis feus,
- Éclairage des zones d'évolution des personnels,
- Contrôle des échelles et des garde-corps fixes,
- Respect des règles de circulation et de stationnement,
- DTA,
- etc....
- Ou d'une façon générale toutes les règles de bonnes conduites.

Si l'intervention sur les équipements nécessite l'emploi de poste de soudure, l'utilisation de produits ou de procédés susceptibles de dégager des vapeurs toxiques ou des travaux pouvant provoquer des étincelles ou par point chaud, le titulaire est tenu de demander un permis feu auprès du responsable de la sécurité incendie du site concerné et autres procédures relatives qui serait de nature à perturber l'activité Hospitalière.

Le titulaire prendra toutes les précautions et les dispositifs de protections nécessaires lors de ses interventions.

Le titulaire doit respecter les règles d'hygiène en vigueur, cf. Annexe 3.

En cas d'interventions sur des matériaux amiantés, le Titulaire devra faire intervenir du personnel habilité à intervenir sur ces matériaux et devra appliquer le protocole adéquat (mode opératoire décrit par la « sous-section 4 » du code du travail, et en cas de besoin plan de retrait ou de confinement, décrit par la « sous-section 3 » du code du travail).

Le Titulaire a l'obligation de mettre tous les moyens en œuvre pour respecter ces règles. Pour se faire, le Titulaire devra prendre connaissance du diagnostic de repérage amiante avant travaux et pourra également consulter le Dossier Technique Amiante (DTA) sur demande auprès du référent amiante.

II-4.1 Mise à disposition des locaux

Le CHU de Toulouse, l'IUCT-Oncopole ne mettent pas de locaux à la disposition exclusive du Titulaire.

Toutefois, ce dernier pourra utiliser les locaux mis à disposition de la maintenance incendie du site dans le respect des modalités particulières qui seront définies par voie de consignes.

II-4.2 Remise en place des équipements après intervention

Lorsqu'une intervention nécessite le déplacement ou la dépose d'équipements pour accéder à l'organe en cause (plaques de faux-plafond, grilles, dalles de faux-plancher, mobiliers, etc.), le Titulaire est tenu de remettre en place l'ensemble desdits équipements. En fin d'intervention, les lieux doivent être dans l'état d'origine.

Ces dispositions s'appliquent également entre une intervention en dépannage et une intervention en réparation, si celles-ci n'ont pu être effectuées simultanément.

En aucun cas, les équipements déposés ou déplacés et qui sont visibles à l'œil nu, ne doivent rester même provisoirement en l'état en dehors du temps d'intervention, sauf accord du CHU de Toulouse.

II-4.3 Nettoyage des équipements et des locaux

Le Titulaire assure le maintien en parfait état de propreté des ensembles suivants :

- Locaux techniques recevant les installations, objet du présent Marché, aux divers niveaux du site ;
- Autres locaux, après une intervention d'entretien ou de dépannage, si cette dernière a entraîné des souillures sur les divers revêtements des locaux (murs, sols, plafonds).

Ces dispositions sont prises en vue d'assurer la bonne conservation dans le temps des locaux et du matériel existant. Le Titulaire doit donc la fourniture et l'utilisation de tous les équipements de nettoyage adaptés.

II-4.4 Evacuation des déchets

Le Titulaire doit évacuer immédiatement, après les travaux ou opérations d'entretien, l'ensemble des déchets, gravats, détrit, emballages, matériels démontés, équipements réformés et leur transport aux décharges publiques ou dans les locaux du CHU de Toulouse pour les équipements qui pourraient être récupérés à la demande de celui-ci.

Le CHU de Toulouse, pourra autoriser le Titulaire à déposer certains déchets de faible importance dans les conteneurs des locaux poubelles.

La décision en est prise lors des réunions techniques.

Le stockage des déchets en dehors des lieux prévus à cet effet et, en particulier, dans les divers locaux techniques, les couloirs ou les circulations en étage, ou à l'extérieur du site, est interdit.

Le CHU pourra faire évacuer par toute entreprise de son choix et ce, à la charge du Titulaire, tout dépôt constaté en lieu interdit.

II-4.5 Utilisation des équipements du CHU

Il appartient au Titulaire d'avertir tout intervenant dont il a la responsabilité, que l'usage des matériels et équipements que renferment les locaux et bureaux, notamment des appareils téléphoniques et des machines à photocopier lui est strictement interdit, sauf dérogation particulière et formelle du CHU de Toulouse.

Les Services de Sécurité Incendie du CHU de Toulouse, procéderont par sondage à l'évaluation de l'application des conditions d'intervention par le titulaire. Le non-respect de ces consignes soumettra le titulaire à l'application de pénalités définies dans le CCAP du présent marché.

II-4.6 GARANTIE

- Les interventions de maintenance **préventives ou correctives** seront garanties au minimum trois mois. Le titulaire pourra s'il le souhaite allonger ces délais dans son offre
- Toutes les pièces remplacées dans le cadre d'une visite **préventive ou corrective** seront garanties 1 an.
- Toutes pannes survenues dans les 3 mois suivant l'intervention de maintenance préventive, ne résultant pas d'une mauvaise utilisation ou cause extérieure, (vandalisme, choc accidentel...) ou d'un défaut ayant fait l'objet d'un devis, sera prise en charge sous garantie.
- En cas de remplacement de matériel, et qu'il s'agisse d'opérations de maintenance ou de travaux, en dehors des matières consommables, aucune fourniture ne peut être facturée pendant les périodes de garantie.
- Pour tous travaux effectués par l'opérateur économique dans le cadre de son Marché, les garanties des équipements concernés s'appliquent intégralement à partir du jour de la réception par l'Etablissement.

Exclusions générales

Sont exclues :

1. Les interventions ou réparations entraînées par des défaillances dues à des causes étrangères aux équipements objets du présent marché, telles que :
 - a) Incendie, explosion, inondation, affaissement du bâtiment, provoqués ou non par l'installation.
 - b) Défaut des équipements touchant à l'environnement de l'installation (défaut ou anomalie du système de conditionnement d'air ; défaut, anomalie ou interruptions de l'alimentation électrique).
 - c) Utilisation non conforme aux prescriptions indiquées par le titulaire dans le manuel pratique d'utilisation.
 - d) Tout autre motif extérieur à l'usage normal de l'équipement.

2. Les interventions ou réparations entraînées par des modifications ou réparations de l'équipement, effectuées par du personnel non expressément mandaté par le titulaire.
3. Les interventions telles que :
 - déplacement d'équipements
 - adjonction d'équipement d'autre origine

II-4.7 SOUS-TRAITANCE

La sous-traitance des prestations du marché ne peut être admise qu'avec l'accord express du CH Lavour.

Le titulaire devra impérativement préciser le nom des sous-traitants, les prestations concernées, le montant correspondant dans son offre. Il fournira également les habilitations et certification nécessaire à l'exécution de la prestation.

En tout état de cause, la responsabilité du titulaire reste, conformément au Code de la Commande Publique, entière pour les travaux sous-traités.

II-5 PIECES DETACHEES ET CONSOMMABLES

II-5.1 Consommables

Le titulaire prend à sa charge les produits et ingrédients, les petits matériels, les outillages et appareils de contrôle nécessaires à l'exécution des prestations.

Les consommables répondront aux normes en vigueur, ils seront d'origine constructeur ou de qualité supérieure.

II-5.2 Pièces détachées

Les pièces détachées mises en place par le titulaire du marché, seront de nature et caractéristiques homologuées par le constructeur de l'équipement concerné et conformes au rapport d'associativité matériels, elles seront garanties au minimum un an. Dans ce cadre, le titulaire du marché s'engage à remplacer gratuitement toutes fournitures défectueuses pendant la période de garantie.

Le titulaire prendra les dispositions qui s'imposent auprès de ses fournisseurs pour qu'il puisse être approvisionné en pièces détachées dans des délais compatibles avec les délais d'exécution des prestations.

Le titulaire prend à sa charge le coût des pièces détachées dans le cadre de la maintenance préventive.

Pour le reste, le coût des pièces détachées nécessaires à la maintenance corrective sera pris en charge par le CHU sauf dans le cas où le remplacement de cette dite pièce détachée serait dû à un manquement de maintenance préventive.

Les pièces détachées (ensemble et composants) facturées hors forfait et remplacées au titre du présent marché sont garanties 1 an. Les pièces remplacées deviennent la propriété de l'Etablissement acheteur.

Le titulaire prend à sa charge les produits et ingrédients, les petits matériels, les outillages et appareils de contrôle nécessaires à l'exécution des prestations.

Les consommables répondront aux normes en vigueur, ils seront d'origine constructeur ou de qualité supérieure.

Les pièces détachées de remplacement seront conformes aux pièces d'origine, pour autant qu'elles existent toujours sur le marché et que l'évolution des techniques ne permette pas l'installation de pièces plus perfectionnées ou de rendement supérieur. Tout changement de caractéristiques, doit être immédiatement signalé au Service Sécurité. Dans tous les cas, les pièces devront être des pièces dites équivalentes aux pièces d'origine, et le titulaire devra respecter les règles d'associativité entre matériels.

Le titulaire du marché s'engage à respecter les points suivants :

- Pièces de rechange

Les pièces de rechange sont celles prévues au marché de fourniture des appareils complets et pour lesquelles le fabricant s'est engagé à assurer le service des pièces détachées pendant le nombre d'années défini audit marché.

- Charges

Le remplacement des charges doit être effectué avec des produits strictement identiques à ceux utilisés lors de l'homologation des extincteurs.

○ Récupération

Les pièces non réutilisables, les charges remplacées et les résidus autres doivent être présentées au représentant de la personne publique et évacuées par la suite par le titulaire du marché.

II-5.3 Présentation des devis

Le titulaire s'engage à faire parvenir son devis aux Services de Sécurité Incendie du CHU de Toulouse, de l'IUCT-Oncopole par voie dématérialisée dans un délai inférieur à 2 jours ouvrés.

II-6 CONFIDENTIALITE

Le titulaire s'engage, tant pour lui-même, que pour son personnel, à considérer comme confidentiels, à ne pas divulguer et à ne pas utiliser, toutes les informations et tous les documents dont il aura eu connaissance au titre de ce marché.

II-7 CONSIGNATION

Les autorisations d'accès du titulaire aux locaux et les autorisations d'intervention sur les installations techniques seront soumises à validation des Services de Sécurité Incendie et consigné sur une main courante.

Cette démarche permet aux Services de Sécurité Incendie de s'assurer :

- De la nature des prestations à réaliser,
- De l'impact des prestations sur l'activité hospitalière,
- Que toutes les dispositions de sécurité, de réglementation, de consignation et d'information, sont et seront prises en compte et appliquées par le titulaire et les Services de Sécurité Incendie,
- Que les techniciens du titulaire interviennent dans les meilleures conditions de travail,
- Que les utilisateurs finaux sont informés des actes techniques qui peuvent influencer sur leur activité.

Le titulaire fournira aux techniciens des établissements hospitaliers assurant le suivi du contrat, tous les éléments nécessaires concernant la mise en route et l'arrêt desdites installations.